

ТЕХНІЧНИЙ ПАСПОРТ ВИРОБУ

EAC

 **VALTEC**

Виробник: VALTEC s.r.l., Via Pietro Cossa, 2, 25135-Brescia, ITALY



**КЛАПАН ЗВОРТНИЙ ПРУЖИННИЙ
З ПОЛІПРОПІЛЕНОВИМ КОРПУСОМ**

Модель : **VTr. 716**



ПС - 46153

ТЕХНІЧНИЙ ПАСПОРТ ВИРОБУ

1. Призначення та область застосування

1.1. Клапан зворотний пружинний призначений для установки на гідравлічних і пневматичних трубопровідних мережах і пропуску середовища, тільки в одному напрямку (напрямок вказано стрілкою на корпусі).

1.2. У якості робочого середовища може використовуватися стиснене повітря, холодна та гаряча вода, а також інші рідини, що не агресивні до матеріалів клапана.

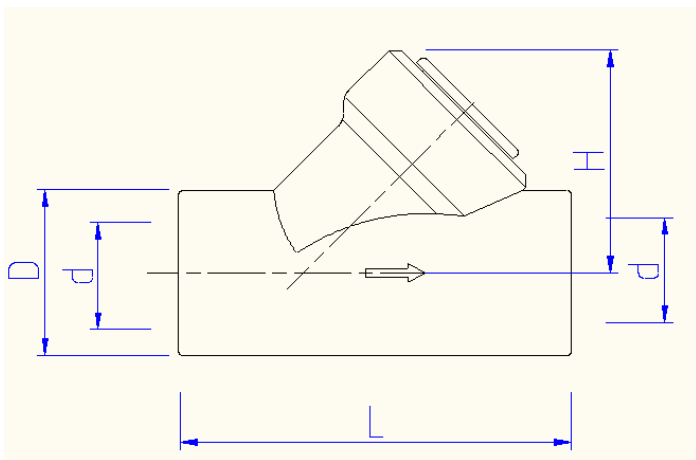
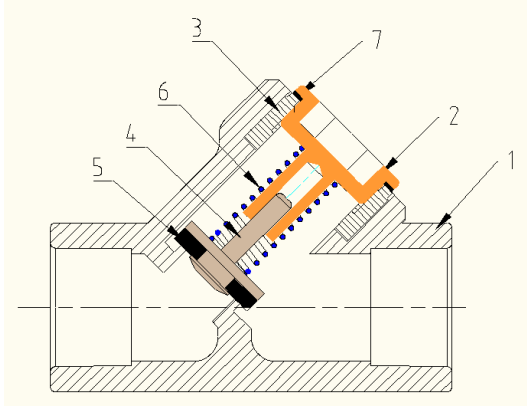
1.3. Клапан приєднується до трубопроводу методом термічного поліфузійного зварювання.

2. Технічна характеристика

№	Характеристика	Од. вим.	Значення
1	Номінальний тиск	бар	25
2	Інтервал температур робочого середовища	°C	Від +5 до +95
3	Мінімальний перепад тисків відкриття клапана	бар	0,03
4	Мінімальний перепад тиску закриття клапана	бар	0,05
5	Діапазон зовнішніх діаметрів приєднуваних труб	мм	20,25,32
6	Монтажне положення		будь-яке
7	Умовна пропускна здатність для діаметрів:		
7.1.	-20	м3/год	4,2
7.2.	-25	м3/год	7,9
7.3.	-32	м3/год	10,8
8	Коефіцієнт місцевого опору для діаметрів:		
8.1.	-20	м3/год	4,58
8.2.	-25	м3/год	4,09
8.3.	-32	м3/год	5,35
9	Середній повний термін служби	роки	15

ТЕХНІЧНИЙ ПАСПОРТ ВИРОБУ

3. Конструкція та матеріали



ТЕХНІЧНИЙ ПАСПОРТ ВИРОБУ

Поз	Найменування	Матеріал	Марка
1	Корпус	поліпропілен	PPR-100
2	Пробка	латунь	CW614N
3	Закладна деталь з різьбою	латунь	CW614N
4	Шток з золотниковою тарілкою	латунь	CW614N
5	Золотникова шайба	рези́на	EPDM
6	Пружина	Сталь нержавіюча	AISI 304
7	Ущільнююче кільце пробки	рези́на	EPDM

4. Габаритні розміри

D, мм	Розміри, мм			
	D, мм	d, мм	L, мм	H, мм
20	27	20	69,5	41,5
25	34,5	25	82	47
32	43	32	90	57

5. Вказівки щодо монтажу

5.1. Зворотний клапан може монтуватися на трубопроводах у будь-якому монтажному положенні, при цьому напрямок руху рідини повинен збігатися з напрямком вказаним стрілкою на корпусі.

5.2. Наявність в потоці механічних частинок може обмежити замикаючу здатність клапана, тому до клапана рекомендується встановлювати фільтр механічного очищення.

5.3. Монтаж клапана повинен здійснюватися при температурі навколишнього середовища не нижче +8 °С. Перед монтажем клапан необхідно витримати при цій температурі не менше 2-х годин.

5.4. З'єднання клапана повинні виконуватися методом термічного поліфузійного муфтового зварювання за допомогою спеціального зварювального апарату. Налагоджувальна робоча температура 260°С.

5.5. При монтажі клапана слід дотримуватися наступного порядку:

- відрізати трубу строго перпендикулярно її поздовжньої осі;
- підготувати торець труби до монтажу (провести торцювання, зняти зовнішню фаску, для труб ALUX – спеціальним інструментом для торцювання зробити вибірку шару алюмінію на глибину 2 мм);
- розігріти зварювальний інструмент до температури 260°С;
- одночасно надіти трубу і клапан на насадки зварювального інструмента ;
- провести нагрівання протягом часу, викладеного в нижчеподаній таблиці;

ТЕХНІЧНИЙ ПАСПОРТ ВИРОБУ

- провести з'єднання, витримавши його протягом часу, викладеного в нижчеподаній таблиці (час зварювання);
- навантажувати з'єднання робочим тиском допускається по закінченню часу охолодження (див. таблицю режимів).

Режими поліфузійного зварювання поліпропіленових труб і фітінгів

Період	Зовнішній діаметр труби		
	20	25	32
Час нагрівання при зварюванні, сек	5	7	8
Час зварювання, сек	4	4	6
Час охолодження після зварювання, сек	120	120	220

6. Вказівки щодо експлуатації та технічного обслуговування

- 6.1. Клапан повинен експлуатуватися при умовах, вказаних у таблиці технічних характеристик та при режимах, відповідних прийнятому класу експлуатації трубопроводів.
- 6.2. При порушенні працездатності клапана слід відвернути пробку і прочистити сідло клапана.
- 6.3. Не допускається замерзання робочого середовища всередині клапана.

7. Умови зберігання та транспортування

- 7.1. Вироби повинні зберігатися в упаковці підприємства - виробника за умовами зберігання 3 по ГОСТ 15150.
- 7.2. Транспортування виробів повинно виконуватися відповідно до вимог 5 по ГОСТ 15150.

8. Утилізація

- 8.1. Утилізація виробу (переплавлення, поховання, перепродаж) у порядку встановленому Законами України від 1992 р. № 50, ст. 678, (в редакції N 2556 – III (2556-14) від 21.06.2001, N 48, ст.252 "Про охорону атмосферного повітря" (зі змінами від 14.07.2016); від 1998 р. № 36-37, ст.242 "Про відходи" (зі змінами від 09.04.2015); від 1991 р. № 41, ст.546 "Про охорону навколишнього середовища" (зі змінами від 04.10.2016), а також іншими нормами, актами, правилами, розпорядженнями, тощо.
- 8.2. Присутність благородних металів: *ні*

ТЕХНІЧНИЙ ПАСПОРТ ВИРОБУ

9. Гарантійні зобов'язання

- 9.1. Виробник гарантує відповідність виробів вимогам безпеки, за умови дотримання споживачем правил використання, транспортування, зберігання, монтажу та експлуатації.
- 9.2. Гарантія поширюється на всі дефекти, що виникли з вини заводу-виробника.
- 9.3. Гарантія не поширюється на дефекти, що виникли у випадках:
 - порушення паспортних режимів транспортування, зберігання, монтажу, експлуатації і обслуговування виробу;
 - неправильного транспортування та вантажно-розвантажувальних робіт;
 - наявності слідів впливу речовин, агресивних до матеріалів виробу;
 - наявності пошкоджень, викликаних пожежею, стихією, форс-мажорними обставинами;
 - наявності пошкоджень, викликаних невірними діями споживача;
 - наявності слідів стороннього втручання в конструкцію виробу.
- 9.4. Виробник залишає за собою право вносити в конструкцію виробу зміни, які не впливають на заявлені технічні характеристики.

10. Умови гарантійного обслуговування

- 10.1. Претензії до якості товару можуть бути пред'явлені протягом гарантійного терміну..
- 10.2. Несправні вироби протягом гарантійного терміну ремонтуються або обмінюються на нові безкоштовно. Рішення про заміну або ремонт виробу приймає сервісний центр. Замінений виріб або його частина, отримані в результаті ремонту, переходять у власність сервісного центру.
- 10.3. Витрати, пов'язані з демонтажем, монтажем та транспортуванням несправного виробу в період гарантійного терміну Покупцеві не відшкодовуються.
- 10.4. У випадках необґрунтованості претензії, витрати на діагностику та експертизу оплачуються Покупцем.
- 10.5. Вироби приймають на гарантійний ремонт (а також при поверненні) повністю укомплектованими.

Valtec s.r.l.
Amministratore
Delegato

ТЕХНІЧНИЙ ПАСПОРТ ВИРОБУ

ГАРАНТІЙНИЙ ТАЛОН № _____

Найменування товару

**КЛАПАН ЗВОРОТНИЙ ПРУЖИННИЙ
З ПОЛІПРОПЛЕНОВИМ КОРПУСОМ**

№	Модель	Розмір	Кількість
1	<i>VTp. 716</i>		
2			

Назва та адреса торгової організації _____

Дата продажу _____ Підпис продавця _____

Штамп або печатка
торгової організації

Штамп про прийом

З умовами гарантії ЗГОДЕН:

ПОКУПЕЦЬ _____ (підпис)

Гарантійний термін - Десять років (сто двадцять місяців) з дати продажу кінцевому споживачу

З питань гарантійного ремонту, рекламаций і претензій до якості виробів звертатися в сервісний центр за адресою: м. Київ, бульвар Лесі Українки, буд. 34, кімната 53.

Тел.: +38(098) 622-59-55

При пред'явленні претензії до якості товару, покупець надає наступні документи:

1. Заява в довільній формі, в якій зазначаються:
 - a. назва організації або П.І.Б. покупця, фактична адреса і контактні телефони;
 - b. назва й адреса організації, яка монтувала виріб;
 - c. основні параметри системи, в якій застосовувався виріб;
 - d. короткий опис дефекту.
2. Документ, який підтверджує покупку виробу (накладна, квитанція).
3. Акт гідравлічного випробовування системи, в якій монтувався виріб.
4. Справжній заповнений гарантійний талон.

Відмітка про повернення чи обмін товару: _____

Дата: « ____ » _____ 20 ____ р. Підпис _____

ТЕХНІЧНИЙ ПАСПОРТ ВИРОБУ